

**PARQUE NACIONAL DE APARADOS DA SERRA/ICMBIO**

**ESPECIFICAÇÃO TÉCNICA N° 2026.0306.0089-5**

**CONTRATAÇÃO DE PESSOA JURÍDICA PARA PRESTAÇÃO DE SERVIÇOS ESPECIALIZADOS EM OBRAS PARA CONSTRUÇÃO DO “BLOCO A” E DO “BLOCO B” DO ALOJAMENTO PARA BRIGADISTAS, A SER IMPLANTADO NA BASE MACIEIRAS (BASE DE APOIO À BRIGADA), NO INTERIOR DO PARQUE NACIONAL DE APARADOS DA SERRA.**

**MARÇO DE 2026**

## 1. APRESENTAÇÃO

O Projeto Estratégias de conservação, restauração e manejo para a biodiversidade da Caatinga, Pampa e Pantanal - GEF Terrestre é coordenado pelo Ministério do Meio Ambiente (MMA) e tem o Fundo Brasileiro para a Biodiversidade (FUNBIO) como agência executora e o Banco Interamericano de Desenvolvimento – BID como agência implementadora.

O FUNBIO - Fundo Brasileiro para a Biodiversidade atua desde 1995 em todo o território nacional, como instituição gestora dos recursos financeiros do Projeto, é responsável pela aquisição de bens, contratação de serviços e consultoria.

Os Parques de Aparados da Serra (PNAS) e da Serra Geral (PNSG) possuem áreas contíguas e são geridos um NGI – arranjo organizacional territorial unificado de Unidades de Conservação (UCs) Federais, que visa aumentar a eficiência, compartilhar recursos e integrar as equipes.

O PNAS foi criado pelo Decreto Federal nº 47.446/1959 e alterado pelo Decreto Federal nº 70.296/1972, possuindo atualmente área total de 12.966,26 hectares e perímetro de 69.454 metros. Já o PNSG foi criado pelo Decreto Federal nº 531/1992, possui área total de 17.274,49 hectares e perímetro de 106.376 metros.

Os Parques estão localizados no extremo sul do Bioma Mata Atlântica, na divisa entre Santa Catarina (SC) e Rio Grande do Sul (RS), abrangendo os municípios de Cambará do Sul/RS (PNAS e PNSG), Praia Grande/SC (PNAS e PNSG) e Jacinto Machado/SC (PNSG). Abrigam onze cânions da formação Serra Geral, compondo um cenário regional com uma conformação geográfica bastante particular, caracterizada principalmente por paredões verticais de até 720 metros de altura, em transição abrupta com o relevo suave ondulado do planalto. A quebra brusca da paisagem com grande diferença de altitude em tão pequena distância e a proximidade com o oceano favorecem a diversidade de ecossistemas, a alta ocorrência de endemismos e o potencial turístico, nacional e internacional.

A sede do Núcleo de Gestão Integrada Aparados da Serra Geral/ICMBio está localizada no Centro de Visitantes Itaimbezinho (PNAS), distante 18 km do centro urbano de Cambará do Sul/RS e 21 km do centro urbano de Praia Grande/SC.

Endereço da Sede do NGI Aparados da Serra Geral/ICMBio:

ERS-427, KM 18, Itaimbezinho – Centro de Visitantes, 2º andar

Zona Rural, Cambará do Sul – RS

CEP 95480-000

Telefones: (48) 98808-8952 e (48) 98841-2496

E-mail: [ngi.aparadosdaserrageral@icmbio.gov.br](mailto:ngi.aparadosdaserrageral@icmbio.gov.br)

## 2. OBJETIVO

A presente Especificação Técnica tem por objetivo a contratação de serviço de Pessoa Jurídica (PJ) do ramo de engenharia e construção civil para execução da obra de edificação com 432,59 m<sup>2</sup>, conforme projeto arquitetônico elaborado pela GREEN KEY BRASIL, a partir do Contrato FUNBIO nº 95/2024, firmado no âmbito do projeto GEF TERRESTRE, cujo projeto técnico se encontra disponível no link a seguir: [Obra PARNA Aparados da Serra](#)

Esta contratação de Pessoa Jurídica tem por objetivo a construção das estruturas nomeadas como “**Bloco A – Serviços**”, com área construída correspondente a 234,39 m<sup>2</sup>, e “**Bloco B – Alojamentos**”, com área construída correspondente a 198,20 m<sup>2</sup>, totalizando 432,59 m<sup>2</sup> a serem construídos pela CONTRATADA. Desta forma, materiais, especificações e descrições relacionadas à construção das estruturas “CÂNION / GARAGEM COBERTA (interligando Blocos A e B)”, área construída correspondente a 134,80 m<sup>2</sup>, e “VARANDA”, área construída correspondente a 53,12 m<sup>2</sup>, apesar de estarem presentes ao longo do projeto arquitetônico gerado pela empresa GREEN KEY BRASIL, **devem ser desconsideradas, pois não serão construídas neste momento.**

As estruturas que serão construídas visam alojar e apoiar as atividades dos Agentes Temporários Ambientais (ATAs) Brigadistas que atuam na prevenção, combate aos incêndios florestais e Manejo Integrado do Fogo – MIF nos Parques Nacionais de Aparados da Serra e da Serra Geral.

A Base Macieiras está localizada dentro dos limites do Parque Nacional de Aparados da Serra, na zona rural de Cambará do Sul/SC (mais detalhes, vide item 10 desta Especificação Técnica).

## 3. ESCOPO DOS SERVIÇOS

A presente Especificação Técnica tem por finalidade apresentar os serviços requeridos e fornece diretrizes básicas para execução da obra de construção descrita no item 2. OBJETIVO do presente documento, obedecendo aos projetos executivos listados no documento ANEXO I – “**LISTA DE PROJETOS - PROJETO BASE DA BRIGADA DA MACIEIRA – PARNAS**”. Os arquivos listados no ANEXO I desta Especificação Técnica encontram-se integralmente disponíveis no link a seguir: [Obra PARNA Aparados da Serra](#)

**3.1.** A obra a ser executada pela CONTRATADA será composta por:

- (i) construção da estrutura nomeada como “**Bloco A – Serviços**”, com área construída correspondente a 234,39 m<sup>2</sup>; e
- (ii) construção da estrutura nomeada como “**Bloco B – Alojamentos**”, com área construída correspondente a 198,20 m<sup>2</sup>.
- (iii) **Área total a ser construída: 432,59 m<sup>2</sup>** (Bloco A + Bloco B).

**3.2.** Reforçamos que os materiais, especificações e descrições relacionadas à construção das estruturas “CÂNION / GARAGEM COBERTA (interligando Blocos A e B)”, (área construída correspondente a 134,80 m<sup>2</sup>), e “VARANDA” (área construída correspondente a 53,12 m<sup>2</sup>), apesar de estarem presentes ao longo do projeto arquitetônico, **devem ser desconsideradas**, pois não serão construídas neste momento.

- SERVIÇOS REQUERIDOS

### 3.1. SERVIÇOS PRELIMINARES

- (i) Instalação da Placa de Obra.
- (ii) Emissão de ART para todos os serviços executados e componentes.

### 3.2. CONSTRUÇÃO ATENDENDO AO MEMORIAL DESCRITIVO DA OBRA

**3.2.1.** A CONTRATADA deverá atender as disposições contidas no documento **“MEMORIAL DESCRITIVO - Projeto de Arquitetura e seus complementares - BASE DA BRIGADA MACIEIRA. PARQUE NACIONAL APARADOS DA SERRA - RIO GRANDE DO SUL – Município de Cambará do Sul. DEZEMBRO/2025.”**, o qual se encontra dentro da Pasta [14 - ESPECF\_MEMOR\_ORÇA\_CRONOG-20260128T135031Z-3-001], disponível no link a seguir: [Obra\\_PARNA Aparados da Serra](#)

**3.2.2.** Esta contratação de Pessoa Jurídica trata apenas da construção das estruturas nomeadas como “Bloco A – Serviços”, com área construída correspondente a 234,39 m<sup>2</sup>, e “Bloco B – Alojamentos”, com área construída correspondente a 198,20 m<sup>2</sup>. Desta forma, materiais, especificações e descrições relacionadas à construção das estruturas “CÂNION / GARAGEM COBERTA (interligando Blocos A e B)”, área construída correspondente a 134,80 m<sup>2</sup>, e “VARANDA” área construída correspondente a 53,12 m<sup>2</sup>, apesar de estarem presentes ao longo do projeto arquitetônico, devem ser desconsideradas, pois não serão construídas neste momento.

## 4. GENERALIDADES

- Além das consagradas pelo uso, as seguintes expressões e abreviaturas serão utilizadas nesta Especificação Técnica:
  - FISCALIZAÇÃO - Engenheiro ou preposto credenciado pelo Órgão de Execução.
  - PROPONENTES - Empresas participantes do Processo de Licitação, objeto destas Especificações.
  - CONTRATADA - Empresa responsável pela execução da obra.
  - ÓRGÃO GESTOR – Instituto Chico Mendes de Conservação da Biodiversidade (ICMBio), autarquia federal responsável pela gestão do Parque Nacional de Aparados da Serra.
- As PROPONENTES deverão obrigatoriamente fazer um reconhecimento no local da obra antes da apresentação das propostas, a fim de tomar conhecimento da situação atual das instalações, da extensão dos serviços a serem executados, das dificuldades que poderão surgir no decorrer da obra, bem como cientificarem-se de todos os detalhes construtivos necessários à sua perfeita execução. Os aspectos que as PROPONENTES julgarem duvidosos, dando margem a dupla interpretação, ou omissos nestas especificações ou orçamentos, deverão ser apresentados através do e-mail disponibilizado no Edital.

- Após esta fase, qualquer dúvida poderá ser interpretada apenas pela FISCALIZAÇÃO, não cabendo qualquer recurso ou reclamação, mesmo que isso venha a acarretar acréscimo de serviços não previstos nos orçamentos apresentados por ocasião da Licitação.
- Serão de responsabilidade das PROPONENTES o levantamento e a confirmação de todos os quantitativos das planilhas de custos e serviços, conforme anexo disponível no link a seguir:  
[Obra PARNA Aparados da Serra](#)
- Se dimensionados abaixo dos valores necessários, tais quantitativos não serão considerados como justificativa para a não-execução dos serviços previstos em sua totalidade.
- A obra deve ser contratada no regime de preços global.
- Todos os materiais a empregar na obra serão de qualidade comprovada, e satisfarão rigorosamente às condições estipuladas nestas Especificações.
- Após a contratação, deverá a CONTRATADA analisar todos os serviços juntamente com a FISCALIZAÇÃO.
- Todos os materiais constantes dessa especificação e dos projetos e os que, embora não tenham sido citados, são necessárias à fixação, instalações e ao perfeito funcionamento dos diversos elementos que compõem a obra devem ser considerados nas propostas.
- Serão utilizadas as seguintes Normas e Especificações Técnicas:
  - (i) Normas da ABNT;
  - (ii) O plano de manejo e demais normativas da unidade de conservação (UC): disponíveis no link a seguir: [Obra PARNA Aparados da Serra](#)
  - (iii) Regulamentos das Concessionárias de energia elétrica, água e esgotos e outras que eventualmente atuem sobre a área.
  - (iv) Legislação sobre Segurança e Medicina do Trabalho.
  - (v) Observação: Toda e qualquer parte da obra só poderá ser executada atendendo simultaneamente no que couber -- às Normas da ABNT, da UC, aos Regulamentos das Concessionárias, ao Código de Segurança contra Incêndio e Pânico, à Legislação sobre Segurança e Medicina do Trabalho e a estas Especificações Técnicas.
- A administração dos serviços será feita por um Responsável Técnico da empresa, devidamente cadastrado no CREA-RS ou CAU, que conduzirá diretamente a execução dos serviços, assessorada por um encarregado geral e por outros profissionais que se fizerem necessários.
- A CONTRATADA deverá providenciar e pagar as A.R.T. ou R.R.T. para a execução das obras junto ao Conselho Regional pertinente, da fiscalização e dos outros profissionais e empresa, para salvaguardar os interesses quanto à finalidade dos serviços.

- Os funcionários da CONTRATADA deverão observar rigorosamente todas as regras de ocupação e boa conduta, no canteiro de obras, além das Leis ambientais e os regulamentos específicos da UC.
- Verificada qualquer discrepância nos projetos, bem como quanto as Leis, Portarias, Normas ou Regulamentos supervenientes, a CONTRATADA deverá comunicar, por escrito, à Fiscalização, que diligenciará a adequação à Legislação pertinente e decidirá sobre a execução do serviço.
- As especificações, planilhas e desenhos são documentos que se complementam.
- Qualquer item referido em um dos documentos, mesmo que não explicitados nos demais, faz parte dos serviços a serem executados na obra, exceto quando compuserem as estruturas “CÂNION / GARAGEM COBERTA (interligando Blocos A e B)”, área construída correspondente a 134,80 m<sup>2</sup>, e “VARANDA” área construída correspondente a 53,12 m<sup>2</sup>, que apesar de estarem presentes ao longo do projeto arquitetônico, devem ser desconsideradas, pois não serão construídas neste momento.
- As especificações e os desenhos constantes do projeto deverão ser examinados com o máximo de cuidado pela CONTRATADA.
- Em todos os casos omissos ou suscetíveis de dúvida, deverá a CONTRATADA recorrer à FISCALIZAÇÃO para melhores esclarecimentos ou orientação.
- É assegurado à FISCALIZAÇÃO o direito de recusar ou ordenar a suspensão das obras serviços, sem prejuízo das penalidades a que ficar sujeita a CONTRATADA e sem que essa tenha direito a qualquer indenização, no caso de não ser atendida qualquer reclamação sobre serviços executados, ou material posto na obra, em desacordo com estas Especificações.
- Os serviços executados pela CONTRATADA deverão apresentar sempre bom acabamento, perfeitos funcionamento e segurança.
- Caso esses princípios e/ou as recomendações contidas no MEMORIAL DESCRITIVO não sejam observados, a FISCALIZAÇÃO poderá exigir que os serviços sejam totalmente refeitos, correndo o ônus por conta da CONTRATADA.
- A CONTRATADA deverá retirar do local da obra todo material rejeitado pela FISCALIZAÇÃO até, no máximo, o final da obra, sob risco de penalização em caso de descumprimento.
- A CONTRATADA é obrigada a retirar da obra, imediatamente após o recebimento da notificação escrita correspondente, qualquer empregado, tafeiro, operário ou subordinado da CONTRATADA que, a critério da FISCALIZAÇÃO, venha a mostrar conduta inadequada ou incapacidade técnica.
- A CONTRATADA não poderá fazer uso das estruturas do ICMBio já existentes na Base Macieiras/PNAS.
- Vigilância e Controle: Serão de responsabilidade da CONTRATADA a segurança e controle do canteiro de obras (estoque de materiais por exemplo), bem como o zelo e cuidado a fim de não danificar as demais estruturas já existentes na Base Macieiras/PNAS; O pessoal

empregado na obra será devidamente uniformizado e identificado e portar todos os EPI necessários (botina, calça, camisa, capacete etc.). Não será permitido o pernoite dentro dos limites dos Parques Nacionais de empregados e/ou prestadores de serviço da CONTRATADA, podendo 01 (um) vigia permanecer junto ao canteiro de Obras, desde que previamente comunicado por escrito ao ICMBio o nome e CPF destes funcionários e data e horário em que estarão à serviço. O abrigo para o vigia em serviço deverá ser fornecido pela CONTRATADA, não podendo para isso serem utilizadas as estruturas do ICMBio já existentes no local.

- Será registrada, diariamente, no “Diário de Obras” a relação atualizada com nome completo e identidade de todo o pessoal presente no local da obra, as atividades executadas, condições climáticas, chegadas de materiais, ocorrências importantes e possíveis fugas da rotina planejada;
- Segurança do Trabalho: A CONTRATADA deverá observar as diretrizes previstas na Norma de Condições e Meio Ambiente do Trabalho na Indústria da Construção, da Secretaria de Segurança e Saúde no Trabalho do Ministério do Trabalho (SSST/MTb), na sua versão mais atualizada, e as recomendações da Fiscalização da Delegacia Regional do Trabalho. Correrá por conta exclusiva da CONTRATADA a responsabilidade por qualquer acidente de trabalho que ocorra com seus funcionários. A CONTRATADA deverá fornecer equipamentos de proteção individual para seus funcionários.
- Caso haja circulação de pessoas no local da obra, devem ser adotadas medidas de segurança, sinalização e isolamento de áreas, de modo a prevenir riscos de acidentes.
- A contratada deverá observar e cumprir toda a legislação e normativas ambientais relacionadas à gestão e gerenciamento de resíduos sólidos, em especial de resíduos de construção civil. Todo o entulho ou sobra de material deverá ser levado para fora do Parque Nacional e ser disposto adequadamente em locais devidamente licenciados / autorizados. O sistema de esgotamento sanitário deverá atender as normativas NBR-ABNT aplicáveis.
- É proibida a caça de animais silvestres de qualquer espécie, inclusive javali e seus híbridos.
- É proibido o corte de vegetação nativa para utilização como lenha, bem como o aproveitamento de madeira caída.
- O Projeto GEF Terrestre possui um Plano de Gestão Ambiental e Social (PGAS) - ANEXO abrangente que avaliou os potenciais impactos ambientais e sociais da execução de todas as ações do Projeto e apresentou um plano para a sua gestão ambiental e social. O PGAS fornece orientação para a execução do projeto de modo que o mesmo atinja os seus objetivos identificando, evitando, mitigando e/ou compensando quaisquer impactos sociais e ambientais negativos, advindos da sua implementação. Neste contexto, no que for aplicável a esta obra, a contratada deve observar e seguir as disposições do PGAS.
- Garantias para obras e equipamentos instalados ou fornecidos: a CONTRATADA dará as garantias exigidas pela legislação que rege o assunto (Código de Defesa do Consumidor); caso sejam aplicados equipamentos e/ou materiais adquiridos sob garantia, a CONTRATADA deverá fornecer, quando solicitada, uma cópia da nota fiscal e o certificado de garantia destes equipamentos e/ou materiais.

- **MATERIAIS À EMPREGAR:** Todo e qualquer insumo de construção utilizado na presente obra deverá estar, obrigatoriamente, conforme as Normas Técnicas pertinentes. Os materiais de acabamento (cerâmicas, pisos, rodapés, louças, metais e tintas) antes de serem comprados pela CONTRATADA deverão ser aprovados previamente pela FISCALIZAÇÃO e/ou pelo servidor da Unidade. Não serão aceitos materiais de má qualidade ou de características inferiores às que são exigidas nas Especificações contidas no documento “MEMORIAL DESCRITIVO - Projeto de Arquitetura e seus complementares - BASE DA BRIGADA MACIEIRA. PARQUE NACIONAL APARADOS DA SERRA - RIO GRANDE DO SUL – Município de Cambará do Sul. DEZEMBRO/2025.”, o qual se encontra dentro da Pasta [14 - ESPECF\_MEMOR\_ORÇA\_CRONOG-20260128T135031Z-3-001], disponível no link a seguir: [Obra\\_PARNA\\_Aparados da Serra](#)
- Os materiais a empregar serão fornecidos e transportados pela CONTRATADA, devendo ser todos de primeira qualidade e obedecerão às prescrições das Normas da ABNT. A expressão de "primeira qualidade" indica, **quando existirem diferentes gradações de qualidade de um mesmo produto, a gradação de qualidade superior.** SUBSTITUIÇÃO DE MATERIAIS ESPECIFICADOS - Os materiais especificados só poderão ser substituídos mediante consulta prévia à FISCALIZAÇÃO por outros similares e desde que possuam as seguintes condições de similaridade em relação ao substituído: qualidade reconhecida ou testada equivalência técnica (tipo, função, resistência, estética e apresentação) e mesma ordem de grandeza de preço.
- Quando nas especificações constar a marca, nome do fabricante ou tipo de material, estas especificações se destinam a definir o tipo e o padrão de qualidade requeridos, cabendo materiais de qualidade equivalente, mediante aprovação da FISCALIZAÇÃO.
- O estudo e a aprovação pela FISCALIZAÇÃO dos pedidos de substituição só poderão ser efetuados quando cumpridas as seguintes exigências:
  - (i) Declaração que a substituição se fará sem ônus para a CONTRATANTE;
  - (ii) Apresentação de provas das condições de similaridade compreendendo, se necessário, um laudo de exame comparativo dos materiais, efetuado por laboratório tecnológico idôneo, indicado pela FISCALIZAÇÃO. Quando julgado desnecessário pela FISCALIZAÇÃO, o laudo poderá ser dispensado.
- No caso de não ser mais fabricado algum material especificado e seus similares, a CONTRATADA apresentará uma proposta de substituição para aprovação da FISCALIZAÇÃO, ou esta indicará o seu substituto.
- Mesmo que a CONTRATADA tenha apresentado em sua proposta de preços o valor do material supostamente similar ao previsto, isto não será considerado como justificativa para a mudança da especificação.

## 5. PRAZO DE EXECUÇÃO E CRONOGRAMA DE PAGAMENTO

- O prazo total para execução dos serviços é de **08 (oito) meses após assinatura do Contrato.**



<b>PRODUTO</b>	<b>DESCRIÇÃO</b>	<b>PRAZO PARA ENTREGA</b>	<b>FORMA DE PAGAMENTO % DO VALOR TOTAL DO CONTRATO DE CADA ENTREGA</b>	<b>PRAZO PARA O ÓRGÃO GESTOR APROVAR O PRODUTO (Dias úteis)</b>
01	MEDIÇÃO DE SERVIÇO DE CONSTRUÇÃO CIVIL 01	30 DIAS	12,5 %	15 DIAS
02	MEDIÇÃO DE SERVIÇO DE CONSTRUÇÃO CIVIL 01	60 DIAS	12,5 %	15 DIAS
03	MEDIÇÃO DE SERVIÇO DE CONSTRUÇÃO CIVIL 02	90 DIAS	12,5 %	15 DIAS
04	MEDIÇÃO DE SERVIÇO DE CONSTRUÇÃO CIVIL 02	120 DIAS	12,5 %	15 DIAS
05	MEDIÇÃO DE SERVIÇO DE CONSTRUÇÃO CIVIL 02	150 DIAS	12,5 %	15 DIAS
06	MEDIÇÃO DE SERVIÇO DE CONSTRUÇÃO CIVIL 03	180 DIAS	12,5 %	15 DIAS
07	MEDIÇÃO DE SERVIÇO DE CONSTRUÇÃO CIVIL 04	210 DIAS	12,5 %	15 DIAS
07	MEDIÇÃO DE SERVIÇO DE CONSTRUÇÃO CIVIL 04	240 DIAS	12,5 %	15 DIAS

## 6. FORMA DE PAGAMENTO

- O pagamento será efetuado em até **10 (dez) dias úteis**, a partir do recebimento e verificação, no Funbio, contra a apresentação da nota fiscal e do Termo de Recebimento e Aceite - TRA (documento emitido pelo coordenador do projeto, responsável pelo recebimento e aceite,

atestando que os serviços foram prestados em conformidade com o solicitado, atingindo os objetivos).

- Estão inclusos no custo da contratação a remuneração dos serviços prestados pela CONTRATADA, bem como todos os encargos sociais estipulados na legislação fiscal e trabalhista.

## 7. HABILITAÇÃO TÉCNICA

- Entende-se a necessidade de comprovação da capacidade técnica da empresa prestadora de serviços, por meio da apresentação de Atestados Técnicos que demonstrem sua experiência na realização de pelo menos 03 (três) obras de construção civil, onde também foram prestados os serviços requeridos nesta Especificação Técnica e que apresentem características semelhantes em termos de porte, prazos e escopo desta seleção. Essa comprovação deve ser feita por meio de atestados devidamente registrados no CREA, fornecidos por entidades públicas ou privadas em nome da empresa proponente.
- Lembramos que na seleção **é prevista a realização de visita técnica obrigatória para participação do processo**, gerando um documento de comparecimento ao local onde será realizado a obra.
- É necessário que a empresa proponente tenha em sua equipe técnica, na data da seleção, profissionais de nível superior que possuam registro da empresa e dos profissionais responsáveis, devidamente registrado(s) no CREA.
- A Empresa deverá contar com os seguintes profissionais na equipe chave:
  - (i) Coordenador Geral de Obras, Engenheiro Civil, com experiência em Coordenação de execução de obras de construção civil, serviços elétricos, serviços hidrossanitários, e serviços de implementação de projeto de proteção contra incêndio, com característica semelhantes, porte e prazos compatíveis com o objeto da seleção.
  - (ii) Mestre de obras ou encarregado geral de obras, com experiência em execução de obras de construção civil, serviços elétricos, serviços hidrossanitários, com característica semelhantes, porte e prazos compatíveis com o objeto da seleção.

## 8. OBRIGAÇÕES

- **OBRIGAÇÕES DO ÓRGÃO GESTOR (ICMBio)**
  - 8..1. Prestar todas as informações e os esclarecimentos que venham a ser solicitados, bem como disponibilizar-se para reuniões;
  - 8..2. Supervisionar e acompanhar o desempenho dos projetos e suas etapas, assim como convocar a qualquer momento e executor para prestar esclarecimentos e sanar dúvidas;
  - 8..3. Avaliar os produtos de cada etapa em até 20 dias úteis, no máximo, podendo recusar e solicitar ajustes.

- **OBRIGAÇÕES DA CONTRATADA**

- 8..1. Prestar todos os serviços e informações contidas nos projetos rigorosamente em consonância com as normas da ABNT, das concessionárias locais e legislações estaduais, e municipais;
- 8..2. Estar durante a obra em contato com o responsável pelo acompanhamento técnico e contratante para troca de informações, documentos, orientações técnicas, definição de tarefas, ajustes, e outros relacionados diretamente aos serviços, fornecendo sempre que solicitado informações sobre a condução dos trabalhos. As reuniões entre contratado, supervisor técnico e fiscal da obra poderão ocorrer de forma virtual ou outra forma acordada, mas, se necessário, a contratada deverá atender a necessidade de eventuais reuniões presenciais no local da obra.
- 8..3. A entrega dos produtos (MEDIÇÃO DE SERVIÇO DE CONSTRUÇÃO CIVIL) poderá acontecer por e-mail ou outra forma acordada, porém obrigatoriamente deverá ser checada em campo pelo supervisor técnico e/ou fiscal de obra em conjunto com um responsável técnico representante da CONTRATADA.
- 8..4. Estar disponível durante a execução das obras para sanar qualquer dúvida e resolver qualquer problema relativo aos serviços prestados.
- 8..5. Disponibilizar EPI compatível com a atividade executada. Cumprir todas as exigências trabalhistas e previdenciárias constantes nos compêndios normativos vigentes e sindicatos locais.

## **9. UTILIZAÇÃO DO SISTEMA DE GESTÃO DE OBRAS DO CONTRATANTE**

Sobre a utilização do sistema de Gestão de Obras do CONTRATANTE, a CONTRATADA deverá:

- **Quanto a responsabilidade e obrigatoriedade de inserção de informações no sistema de Gestão de Obras pela CONTRATADA**
- Após assinatura do contrato, a CONTRATADA deverá indicar pelo menos um profissional responsável por inserir as informações de acompanhamento dos serviços no sistema de gestão de obras do CONTRATANTE, devendo este profissional preencher seus dados e assinar o “*TERMO DE COMPROMISSO E RESPONSABILIDADE DE USO DO SISTEMA*”, a ser disponibilizando pelo CONTRATANTE. Esse responsável receberá um login para acesso;
- Comunicar ao CONTRATANTE, com antecedência de pelo menos **15 (quinze) dias úteis**, qualquer necessidade de substituição deste responsável;
- Preencher ou inserir informações como Diário de Obra, Medições e/ou quaisquer outros documentos obrigatórios. A ausência de preenchimento, informações e documentos são passíveis de penalidade a ser descontada da medição no valor de **até 2% (dois por cento)** sobre o valor da medição correspondente, sem prejuízo da adoção de outras medidas previstas em contrato.

- **Quanto ao Diário de Obra**

- Inserir lançamentos consolidados semanalmente no sistema de Gestão de Obra, com base nas informações do canteiro de obras, incluindo, mas não se limitando, a inclusão de: fotos e evidências registrando a qualidade da execução, ocorrências e possíveis desvios;
- Registrar, em caso de observação e/ou solicitação de ajuste pela Fiscal de obra quanto aos registros no Diário de Obra, um complemento com as questões ajustadas e aceitas pela fiscal.

- **Quanto às Medições dos Serviços (Medição Física)**

- Registrar, no sistema de Gestão de Obras, a medição do avanço físico-financeiro da obra de acordo com a planilha orçamentária e com base nos serviços realizado, após 05 (cinco) dias úteis à conclusão da etapa do cronograma físico financeiro;
- Selecionar os itens da planilha orçamentária (orçamento) e indicar a quantidade executada na medição, garantindo que não ultrapasse o valor do teto contratual.
- Registrar nova medição ajustada, em caso de não aprovação ou solicitação de ajuste pelo fiscal de obra quanto a medição dos serviços executados.

- **Quanto aos documentos relativos aos serviços de engenharia especificamente, mas não exaustivo:**

- ART / RRT;
- Apólice de Seguro - Atualizada de acordo com o período execução do contrato, todas as vezes que houver prorrogação do prazo ou qualquer outra modificação na apólice;
- Notas fiscais – disponibilizar as notas fiscais das medições aprovadas no sistema;
- Demais informações como contatos dos engenheiros e outros;

Toda e qualquer documentação gerada a partir da execução dos serviços deve ser registrada no sistema de Gestão de Obra.

- **Quanto à comunicação**

- Identificar e reportar, com justificativa, potenciais alterações necessárias na planilha orçamentária, antes de sua execução, e alinhar apenas questões técnicas junto a Fiscal e órgão executor, por e-mail com cópia para o CONTRATANTE para avaliação de aditivo, se aplicável;

- Se identificada a necessidade de aditivo, deverá ser ajustada a planilha orçamentária pelo Fiscal, para que o CONTRATANTE possa solicitar proposta comercial à CONTRATADA;
- Manter-se disponível para comunicações por e-mail e telefone de contato, sempre que for necessário;

Caso o sistema de gestão de obra do CONTRATANTE esteja inoperante, a CONTRATADA deverá manter registros das documentações obrigatórias como, por exemplo, diário de obras e medições para disponibilização, por meio eletrônico, acordado previamente com o CONTRATANTE.

## **10. RESPONSABILIDADE TÉCNICA**

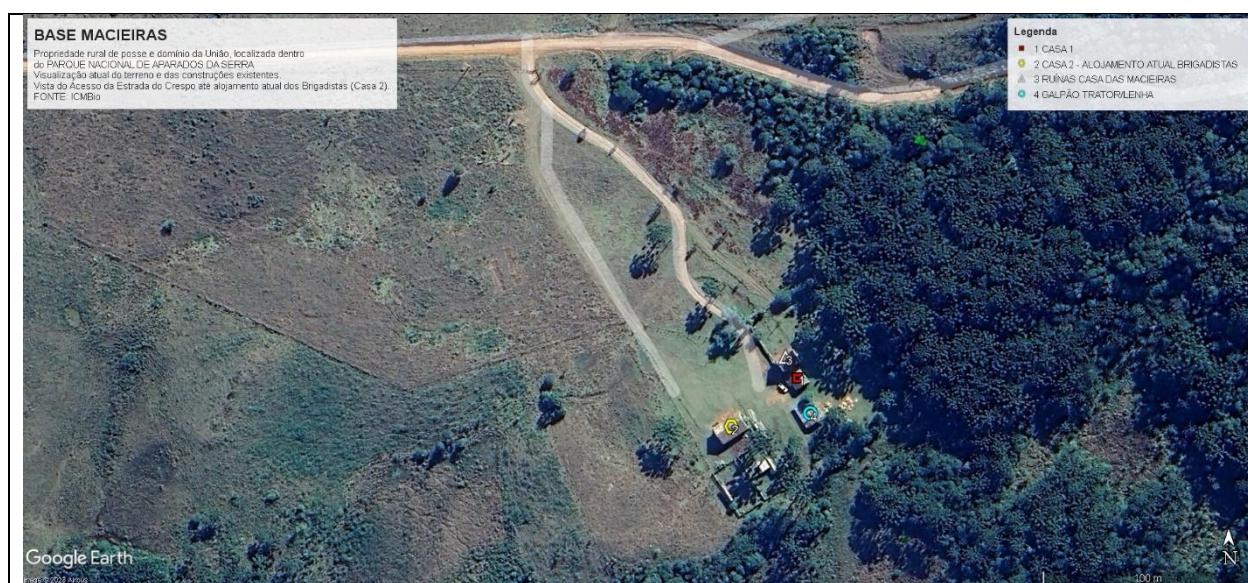
O acompanhamento do serviço descrito nesta Especificação Técnica será de responsabilidade do ÓRGÃO GESTOR (ICMBio):

## **11. LOCALIZAÇÃO DA OBRA**

- Os serviços serão executados na Base Macieiras, que fica localizada em propriedade rural utilizada exclusivamente como base da Brigada de Combate a Incêndios dos Parques Nacionais de Aparados da Serra e da Serra Geral. A Base Macieiras está localizada na porção noroeste do PARQUE NACIONAL DE APARADOS DA SERRA, na Estrada Morro Agudo/Azulega (também conhecida como “Estrada do Crespo”), rodovia municipal que liga a RS-020 à RS-427, conforme FIGURAS 1 e 2 abaixo.
- A Base Macieiras está distante 15 km do centro urbano de Cambará do Sul/RS, cidade mais próxima, sendo este acesso totalmente em estrada de terra que se encontra em obras de pavimentação. No tempo chuvoso, pode haver algum problema para veículos muito pesados e sem tração nas quatro rodas e, em alguns momentos, o acesso entre a RS-020 e a porteira da Base Macieiras pode estar interrompido na ponte do Rio Camisas (coordenadas 29° 8'8.90"S e 50° 9'18.24"O DATUM WGS 84), em função de transbordamento do rio. Em caso de chuvas intensas recomenda-se acessar a Base Macieiras a partir da RS-427 vindo do centro de Cambará do Sul/RS.



**FIGURA 1 – Localização da BASE MACIEIRAS/PNAS EM RELAÇÃO ÀS RODOVIAS.** Polígono em verde corresponde aos limites do PARQUE NACIONAL DE APARADOS DA SERRA.



**FIGURA 2 – VISTA ATUAL DA BASE MACIEIRAS** - Propriedade rural de posse e domínio da União, localizada dentro do PARQUE NACIONAL DE APARADOS DA SERRA. Visualização atual do terreno e das construções existentes. Vista do Acesso da Estrada do Crespo até alojamento atual dos Brigadistas (Casa 2). Toda a área visualizada nesta imagem já é de posse e domínio da União. FONTE: ICMBio